

Babil' AAPARS

FÉVRIER 2010

www.aapars.com

ASSOCIATION DES ARTISTES PEINTRES AFFILIÉS DE LA RIVE-SUD C.P. 261, Saint-Bruno-de-Montarville (Québec) J3V 4P9

PROCHAIN EXPOSÉ TECHNIQUE – LUNDI LE 8 MARS

Centre Marcel-Dulude, 530, boul. Clairevue Ouest, Saint-Bruno J3V 6B3

DÈS 18 H 45

1^{ère} PARTIE :

ASSEMBLÉE ANNUELLE

(voir ordre du jour en page 7)

2^e PARTIE :

ADELINE ROGNON

editions-du-rognon.com

Estampes et monotypes à la japonaise

Originaire de Montpellier, **Adeline Rognon** vit et travaille à Montréal, depuis bientôt dix ans. Après une solide formation en histoire de l'art et en arts plastiques à l'université et aux Beaux Arts de Bordeaux, c'est en 1994 qu'elle entre comme stagiaire à l'imprimerie Arte Adrien Maeght. Elle y découvre le monde merveilleux des gravures et des livres d'artiste. Sa rencontre avec la famille Maeght est décisive. Travailler sur les mêmes presses que Miro, Matisse, Tapiès est

particulièrement stimulant : comme s'ils me parlaient à travers la matière des pierres à litho pour me prodiguer de précieux conseils. Elle rencontre aussi le peintre Arroyo, Riopelle et fait la connaissance de Siné. Elle fonde alors les Editions du Rognon, poussée par son désir d'indépendance et sa ferme volonté d'explorer les thématiques qui lui sont chères : les cochons et les vaches, le langage populaire, la sensualité et l'érotisme.

Aussi :

MARCHÉ AUX PUCES

avant l'exposé
et à l'entracte



RÉSUMÉ DE LA CONFÉRENCE :

Depuis le 17^e siècle, l'Orient et l'Occident s'échangent technique et inspiration. Curiosité et fascination ne se sont pas démenties depuis. Il s'agit d'une technique d'estampe qui mélange l'impression à la main des Orientaux et les apports techniques occidentaux.

Dans cette conférence, je présente les différentes façons de procéder avec la technique d'estampe à la japonaise en montrant des estampes réalisées avec cette technique et par une démonstration.

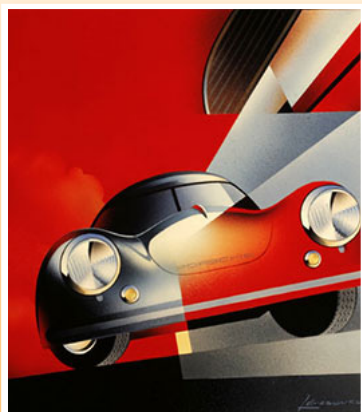
L'historique sera abordée, ainsi que la façon dont Gauguin l'a utilisée, mais aussi William Blake et les Surréalistes.

EXPOSÉ TECHNIQUE DU 1^{er} FÉVRIER 2010

Alain Lévesque

Artiste-peintre international
alainlevesque.com

Alain Lévesque jouit d'une réputation internationale pour ses dessins, ses peintures et ses affiches qui explorent le thème de l'automobile. En outre, cet artiste québécois a créé d'importantes œuvres pour le compte du Musée des beaux-arts de Montréal, du Festival des films du monde de Montréal et de l'épreuve cycliste, le Grand Prix des Amériques. En Amérique et en Europe, galeries d'art, musées et institutions ont accroché ses peintures. Les grands rendez-vous de l'automobile ont fait appel à sa vision, que ce soit Brooklands, East Hampton, Watkins Glen, Daimler-Chrysler, Pebble Beach, Porsche Club of America ou le Club automobile de Monaco.



L'art automobile est une expression ou un raccourci pratique inventé par les directeurs de galerie et les maisons d'édition pour tenter de décrire le travail d'un artiste qui a choisi la chose automobile comme principal sujet d'expression.

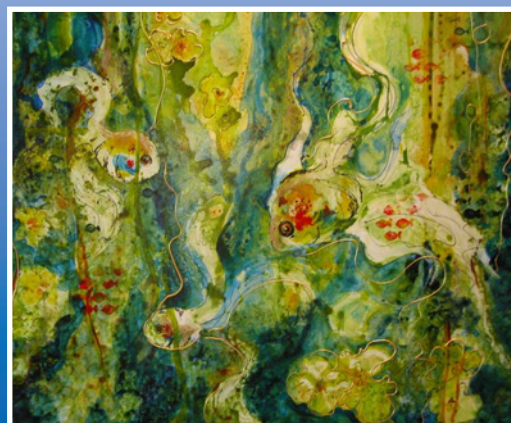
EXPOSÉ TECHNIQUE DU 12 AVRIL 2010

Pierrette Voghel

Aquarelliste / Acrylique / Techniques mixtes
www.fugue-en-art-majeur.org/voghel

Née à Drummondville en 1955, Pierrette Voghel aimait déjà la couleur depuis qu'elle était toute petite. Cette fascination des couleurs l'a conduite sur le chemin des arts et de ses multiples médiums qui lui permettent d'exprimer sensations et émotions.

A sa façon, elle apprend d'abord à reconnaître des états d'âme et essaie par la suite, de les traduire en images, afin de les partager avec d'autres humains. La fascination devient alors très grande de découvrir que les autres humains traduisent ces images à leur façon...selon leurs propres états d'âme. Peindre devient alors une nécessité...



VOTRE CONSEIL D'ADMINISTRATION À L'AAPARS

Jacques Landry, président
famille_landry00@sympatico.ca450 461-3796

Danielle Tremblay, vice-présidente
danou.artiste@videotron.ca450 446-5208

Michel Côté, trésorier
mcote.ca@videotron.ca450 676-6581

Nicole Hénault, secrétaire
nhenault@videotron.ca450 446-7085

François Gagnon, directeur au développement culturel
amigo3@videotron.ca450 674-4821

Lorraine Arsenault, directrice aux expositions
arseneaux@sympatico.ca450 461-0114

Lise Masson, directrice au recrutement
ll.masson@sympatico.ca450 649-1454

Hughette Prince, directrice à la formation
hprince@videotron.ca450 653-2527

Colette Legrand, directrice au développement des artistes
legrandcol@hotmail.com450 441-2745

Suzanne Lord, directrice au journal
suzannelord@videotron.ca450 441-0143

Claudette St-Germain, directrice publicité et communications
stgermainjpc@videotron.ca450 649-5204

Message important

Si vous désirez faire paraître une annonce dans le BABILL'AAPARS DE MARS, vous devrez la faire parvenir au plus tard le **25 février**

à l'adresse suivante : suzannelord@videotron.ca

Francine Leroux, coordonnatrice des expo-solo
francine-leroux@sympatico.ca

Carole Gagnon, responsable galerie virtuelle
carole-anne-art@videotron.ca

VOS RELATIONNISTES À L'AAPARS

Jacqueline Alain450 441-2085

Nicole Béland450 619-6035

Hugo Bellemare450 649-4204

Monique Borduas Cantin450 922-9655

Estelle Brissette450 467-8581

Johanne Brousseau450 649-0156

André Brisson450 653-1947

Françoise Jeker450 447-0907

Céline Desrosiers450 550-1729

Geneviève Desrochers450 468-1441

Isabelle Dessureault450 653-4548

Denise Drapeau450 536-0445

Denis Hardy450 441-7913

Lise Martineau450 441-5303

Yolande Morissette450 467-8144

L'exposition printanière fait peau neuve!

les 1^{er} et 2 mai 2010 à Mont-Saint-Hilaire

C'est dans la salle communautaire de Mont-St-Hilaire, que se tiendra l'exposition printanière de l'AAPARS cette année. C'est avec enthousiasme que nous vous offrons l'opportunité d'exposer dans ce très bel endroit récemment inauguré. Nous sommes convaincus que ce changement saura vous plaire. Il y aura un vernissage le samedi 1er mai à 15hrs. Inscrivez-vous dès maintenant et créer vos plus belles œuvres afin d'offrir aux visiteurs une exposition à la hauteur de votre talent.

L'exposition est offerte uniquement aux membres en règle de l'AAPARS au moment de l'inscription et de l'exposition. Le coût est de **70 \$ pour deux surfaces d'exposition juxtaposées et disposées à angle de 90°**. Chaque surface de panneau troué mesure environ 48 pouces de large par 72 pouces de haut. Les sites sont attribués par tirage au sort à l'arrivée des exposants.

Les inscriptions se font uniquement par la poste du 1^{er} février au 29 mars 2010. Sera considérée comme inscrite toute personne dont nous recevons obligatoirement la fiche d'inscription ci-jointe accompagnée du paiement libellé au nom de l'AAPARS daté au plus tard **le 29 mars 2010**. Il n'y aura aucun remboursement si vous annulez votre participation après cette date.

Le nombre de places étant limité à 50 artistes, la priorité est accordée aux premiers inscrits (le tampon de la poste faisant foi de la date d'inscription). Les artistes dont l'inscription ne sera pas retenue, en raison des places limitées, seront avisés par la poste au plus tard le 16 avril. Les exposants confirmés recevront leurs cartons d'invitation, cartels, protocole, etc. par la poste deux semaines avant l'exposition.

Les artistes intéressés à peindre sur place devront l'indiquer sur la fiche d'inscription. **AUCUN PRODUIT INFLAMMABLE NE DOIT ÊTRE UTILISÉ ET TOUS LES PRODUITS DEVRONT ÊTRE INODORES.**

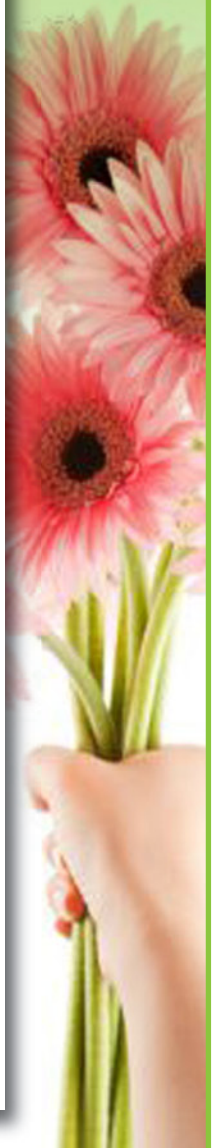
Nous vous prions de consulter le protocole d'entente ci-joint pour connaître les **règlements et conditions** de l'exposition. Tout manquement pourrait vous enlever votre droit d'exposer.

Nous avons un urgent besoin de bénévoles pour faire de cette exposition un succès. Que ce soit pour une heure ou une journée, avant, pendant ou après l'exposition, chaque artiste exposant s'engage à donner au minimum une heure de son temps en tant que bénévole. L'horaire et la tâche seront établis par la responsable des bénévoles de l'exposition.

Pour toute information supplémentaire, veuillez contacter :

Lorraine Arsenault, directrice des expositions, au 450. 461. 0114

Danielle Tremblay, co-directrice des expositions au 450. 446. 5208.





AAPARS
Association des Artistes Peintres
Affiliés de la Rive-Sud

FORMULAIRE D'INSCRIPTION
Exposition printanière de l'AAPARS
Salle communautaire de Mont-St-Hilaire
Les 1 et 2 mai 2010

Nom : _____ Prénom : _____

Adresse : _____
n° civique rue ville code postal

Numéro de téléphone (rés.) : _____ Numéro de téléphone (bur.) : _____

Courriel : _____

(pour recevoir la confirmation de votre inscription ainsi que l'envoi des cartels et cartons d'invitation en format électronique)

Date de renouvellement de votre carte de membre : _____

Avez-vous l'intention de peindre sur place lors de l'exposition? Oui Non

AUCUN PRODUIT INFLAMMABLE NE DOIT ÊTRE UTILISÉ ET TOUS LES PRODUITS DEVRONT ÊTRE INODORES.

Pour réserver mes deux surfaces d'exposition juxtaposées, vous trouverez ci-joint, mon paiement au montant de **70 \$** libellé au nom de l'AAPARS, daté au plus tard le 29 mars 2010 et posté à cette adresse :

AAPARS
Casier postal 261
Saint-Bruno-de-Montarville, Qc
J3V 4P9

Priorité accordée aux premiers inscrits d'après le tampon postal.

Renouvellement : Si vous désirez envoyer votre renouvellement en même temps que votre inscription, veuillez s'il vous plaît faire **deux (2) chèques différents** afin de faciliter le travail des bénévoles.

Photos demandées : Pour ceux et celles qui le désirent, dans le but de publiciser l'exposition sur notre carton d'invitation, ou tout autre publication, veuillez nous envoyer une ou deux photos de vos œuvres. Vos œuvres doivent être préférablement numérisées en format jpeg et envoyées par courriel à l'adresse suivante : arseneaux@sympatico.ca. Vous pouvez également nous faire parvenir par la poste vos photos sur cédérom ou imprimées sur du papier photo de qualité avec votre formulaire d'inscription.

Plusieurs œuvres seront sélectionnées. Notez que pour créer un montage avec ces œuvres, nous devons probablement effectuer une coupe partielle de vos œuvres.

N'oubliez pas d'identifier vos photos au verso ou votre cédérom. Le tout vous sera remis lors de l'exposition.

S.O.S. bénévoles :

Pour la réussite de notre exposition, nous avons besoin de votre aide pour l'accueil, l'emballage, la paperasse, la correspondance, la publicité, la distribution des affiches, l'installation, la cantine, la recherche de commanditaires, la rédaction etc. **Que ce soit pour une heure ou une journée, avant, pendant ou après l'exposition, chaque artiste exposant s'engage à donner au minimum une heure de son temps en tant que bénévole.**

Je suis disponible pour vous aider à : _____

Protocole d'entente de l'exposant

Exposition printanière de l'AAPARS

Salle communautaire de Mont-St-Hilaire

DATE : Samedi et dimanche, les 1^{er} et 2 mai 2010
ENDROIT : Salle communautaire de Mont-St-Hilaire
99, rue du Centre Civique
Mont-St-Hilaire J3H 4X4

INSTALLATION : Samedi le 1^{er} mai à 8h30

Objet de l'entente :

1. L'artiste garantit que les œuvres exposées sont originales, créées par lui et qu'elles ne sont pas des copies ou reproductions en tout ou en partie d'une œuvre d'un autre artiste (voir la définition d'une copie et d'une reproduction au verso). **Si vous exposez vos giclées ou lithos, ceux-ci doivent être clairement identifiés comme tels sur le cartel.**
2. L'artiste a la responsabilité d'installer lui-même ses œuvres entre 8h30h et 9h45, samedi le 1^{er} mai, à l'endroit qui lui est assigné par tirage au sort au moment de son arrivée. Si à 9h45 l'accrochage n'est pas terminé, l'artiste ne sera plus considéré comme exposant à cette exposition.
3. **L'artiste ne doit occuper que l'espace qui lui est assigné par tirage au sort.** Les œuvres ne doivent en aucun cas dépasser les surfaces d'exposition afin de ne pas nuire à ses voisins.
4. **RIEN NE DOIT ÊTRE LAISSÉ SUR LE SOL (ex. : sac à main, bouteille d'eau, boîte à lunch etc.)**
5. L'artiste qui peint sur place doit utiliser des produits inodores afin de ne pas nuire aux visiteurs et aux autres artistes. **AUCUN PRODUIT INFLAMMABLE NE DOIT ÊTRE UTILISÉ.**
6. L'artiste s'engage à être présent pendant toute l'activité, à assurer la surveillance de ses œuvres ou à déléguer quelqu'un pour le faire à sa place (samedi de 9h45 à 18h et dimanche de 10h30 à 17h).
7. Si une œuvre est livrée sur place durant l'exposition, il peut la remplacer ou redispenser ses œuvres. Tous les artistes devront attendre obligatoirement à 17h le dimanche avant de décrocher leurs œuvres.
8. **Les petites tables de toute sorte n'étant pas permises,** l'association fournira une tablette (environ 8" x 30") installée au bas d'une des surfaces d'exposition. L'artiste pourra y déposer portfolio et cartes de visites, ou quelques produits dérivés de ses œuvres comme cartes de souhait ou signets.
9. L'artiste s'engage à respecter les consignes suivantes :
 - Disposer ses œuvres de façon esthétique en laissant au moins 3 pouces entre chacune;
 - **Pour le respect de vos œuvres et de vos acheteurs potentiels, toutes les œuvres doivent être encadrées (encadrements en très bon état) ou présentées sur une toile galerie (minimum 1 pouce d'épaisseur) aux côtés peints proprement et sans broche apparente. La présentation des œuvres à vendre doit être de qualité et votre encadrement fait partie de l'ensemble. Nous nous réservons le droit de faire retirer une œuvre dont l'encadrement serait endommagé.**
 - Fournir les crochets spéciaux pour panneaux troués pour suspendre ses œuvres ainsi que sa gomme pour les cartels et l'affichette à son nom;
 - Inscrire clairement sur les cartels fournis par l'association : nom de l'artiste, titre de l'œuvre, dimensions de l'œuvre sans l'encadrement, médium et prix;
 - Utiliser le matériel d'identification fourni par l'AAPARS pour identifier son espace;
 - Ne rien accrocher d'autre que ses œuvres sur ses panneaux;
 - Manipuler avec délicatesse le matériel d'éclairage fourni par l'AAPARS;
 - Seul le matériel d'éclairage fourni par l'AAPARS sera accepté, ceci afin de respecter les limites de voltage des locaux loués;
 - Enregistrer ses ventes à la table des ventes pour statistiques uniquement, l'AAPARS ne retenant aucun pourcentage sur les ventes;
 - Participer à la rotation au bureau des ventes et à l'accueil des visiteurs selon l'horaire défini, au besoin;
 - Remettre les lieux tels qu'ils étaient à son arrivée.

10. L'artiste dégage l'AAPARS ainsi que la ville de Mont-St-Hilaire de toute responsabilité en ce qui a trait au feu, au vol, aux bris et/ou dommages de ses œuvres et il en assume lui-même les pertes, le cas échéant.
11. L'artiste a lu ce protocole d'entente **recto verso** et s'engage à le respecter, faute de quoi il pourrait se voir refuser le droit d'exposer.

Copie, reproduction ou étude?

Dans le but d'accréditer notre association sur le plan culturel, nous nous devons de clarifier la situation face aux copies et reproductions d'œuvre d'art afin de faire respecter les droits d'auteur, tant des artistes peintres que des photographes.

Ainsi toute œuvre exécutée à partir d'une œuvre d'un autre artiste que soi-même, ou d'une photographie autre que la sienne sans autorisation écrite du photographe ou de sa succession, ne pourra pas être exposée lors des expositions organisées par l'AAPARS même si l'auteur est décédé depuis plus de 50 ans.

Une copie est une reproduction exacte d'une œuvre d'art en tout ou en partie. Une œuvre d'art est également une

reproduction si elle représente exactement une photographie prise par une autre personne que l'artiste sans son autorisation. En d'autres mots, reproduire en peinture une photographie prise dans un calendrier, une revue, un journal, *etc.* est une reproduction.

Une étude est l'ensemble des travaux, (esquisses, essais de couleurs, dessins, ...) qui précèdent et préparent l'exécution d'un projet, en l'occurrence, une œuvre.

Cependant tout artiste peintre peut s'inspirer de plusieurs éléments pris ici et là dans différentes œuvres et photos pour en faire une nouvelle œuvre ou composition tout à fait différente, originale et personnelle.

« La courtoisie, l'entraide et la bonne humeur sont toujours de bon aloi entre tous les partis. »

Dès son arrivée, l'artiste doit remettre ce document signé aux responsables de l'accueil, samedi le 1^{er} mai à 8h30.

Je _____ certifie avoir reçu et lu le protocole d'entente
(LETTRES MOULÉES)

et m'en déclare satisfait.

(SIGNATURE DE L'ARTISTE EXPOSANT)

(DATE)

(SIGNATURE DU REPRÉSENTANT DE L'AAPARS)

(DATE)

ASSEMBLÉE GÉNÉRALE ANNUELLE - 8 mars 2010

La grande salle du Centre Marcel-Dulude, 530 boul. Clairevue ouest, Saint-Bruno-de-Montarville, 19 h 15

Ordre du jour

1. Ouverture de l'assemblée et quorum
2. Nomination du Président et du Secrétaire de l'assemblée
3. Mot de bienvenue du Président
4. Lecture et adoption de l'ordre du jour
5. Lecture et adoption du procès-verbal de l'assemblée générale du 8 mars 2009
6. Lecture et adoption des états financiers
7. Modifications aux règlements généraux
8. Nomination d'un président d'élections
9. Présentation des membres du Conseil d'administration par le Président d'élections
10. Élection des membres du Conseil d'administration et nomination des relationnistes
11. Ratification des actes
12. Remerciements aux membres sortants
13. Questions
14. Levée de l'assemblée

**Veillez noter que le soir de l'assemblée générale, un « marché aux puces » sera organisé dans le grand hall d'entrée du centre Marcel-Dulude. Si vous désirez vous départir de tout matériel d'artiste : exemples : livres concernant l'art, chevalets, tubes de peinture etc., vous devez simplement réserver un espace sur une table en communiquant avec :
Danielle Tremblay au 450 446-5208 ou danou.lynn@videotron.ca c'est gratuit !!!**

Postes en élection

Président	Jacques Landry
Trésorier	Michel Côté
Secrétaire	Nicole Henault
Directeur au développement culturel	François Gagnon
Directrice publicité et communications	Claudette St-Germain
Directrice au recrutement	Lise Masson
Directrice à la formation	Hughette Prince

Relationnistes : (9)	Jacqueline Alain, Nicole Béland, Hugo Bellemare, Monique Borduas Cantin, André Brisson André, Françoise Jeker, Lise Martineau, Diane Laporte, Denis Hardy
----------------------	---

L'AAPARS EST FIÈRE DE PARRAINER CE PREMIER FORUM!



Forum en Arts visuels

forumenartsvisuels.blogspot.com • forumenartsvisuels@live.ca

ÊTRE UN ARTISTE PEINTRE AU QUÉBEC : ESPOIR & RÉALISATION

Une journée par année, l'artiste en recherche brise l'isolement, prend un moment auprès de ses pairs pour se ressourcer en écoutant les expériences des autres, en échangeant ses craintes et espoirs de créateur et finalement en faisant du réseautage. Cette journée est divisée en deux :
Témoignages de panellistes en avant-midi, tables rondes l'après-midi.

Samedi le 24 avril 2010

de 8 h à 18 h à la Salle communautaire
du Mont-Saint-Hilaire
au 99, rue du Centre-Civique à Mont-Saint-Hilaire

Coût : 60\$ (incluant le repas)

50\$ (incluant le repas,
pour les membres de
l'AAPARS avant le 15 mars)

Tendre la main

Peindre un Nouveau Monde présente un ÉVÉNEMENT MULTICULTUREL

sous la présidence d'honneur de Yolande James,
ministre de l'Immigration et des Communautés culturelles

Jeudi le 25 février 2010 de 17 h à 22 h

Au Hall touristique du Stade olympique

4141, av. Pierre-de-Coubertin, Montréal H1V 3N7

Stationnement intérieur au 3200, rue Viau (station de métro Viau)

Soyez magnifiquement divertis par nos invités spéciaux Mylène Tremblay et Gabor Hegedus et ne manquez pas les incroyables danseurs Maasai.

De délicieux hors-d'œuvre seront servis entre 18 h 30 et 20 h 30

Billets 25 \$ chacun; 10 \$ pour les étudiants

Pour réserver des billets s'il vous plaît appelez

Colette Legrand au 450 441.2745 ou par courriel : legrandcol@hotmail.com
ou encore visitez le site Web : peindreunnouveaumonde.com

S'il vous plaît, présenter votre billet à l'arrivée.

Nous vous invitons à célébrer avec nous l'art et la musique, mettant en vedettes les murales produites par des étudiants d'écoles du Québec qui participent au projet "Le don de l'Art"**. Vous pourrez admirer les œuvres originales d'artistes internationaux faisant partie de **Peindre un Nouveau Monde** : Pascal Osman, Isabellah Mosigisi, Borsorta Djimira et beaucoup d'autres en provenance du Kenya, Tchad, Éthiopie et quelques tableaux des fondateurs de **Peindre un Nouveau Monde**, Agnes Jorgensen et André Chatelain.

** Les murales qui seront exposées sont l'œuvre des étudiants d'écoles du Québec qui participent au projet "Le don de l'art" initié par PNMW en collaboration avec Enfants Entraïde. Le but du projet de murales est de mieux faire connaître les principaux enjeux humanitaires locaux et mondiaux et de créer une opportunité pour les étudiants de travailler ensemble afin d'aider d'autres communautés culturelles dans les pays en développement.

Atelier de formation avec Yves Ayotte

notre invité à l'exposé technique de janvier

Yves Ayotte nous fera découvrir les techniques de spatule, le mélange de couleurs et démystifiera le stress face à la toile blanche et au besoin de référence visuelle. Avec son humour, il nous fera vivre des moments relaxants tout en créant à partir d'une technique nouvelle pour plusieurs.

Le même atelier est offert à 2 dates :

samedi et dimanche
20 et 21 février 2010
de 9 h à 16 h

et

samedi et dimanche
27 et 28 mars 2010
de 9 h à 16 h

Coût : Membres : 140 \$ pour les 2 jours

Non-membres : 180 \$ pour les 2 jours

(inclut la carte de membre annuelle de 40 \$)

Minimum 8 personnes Maximum 12 personnes

Chacun apporte son matériel.

La liste du matériel sera fournie par courriel ou par la poste aux personnes inscrites.

**S'inscrire avant le 13
pour l'atelier de février
Et s'inscrire avant le 20
pour celui de mars.**

La réception de l'inscription et du chèque confirme votre inscription. **Faites vite !!!**
Pour informations, veuillez vous adresser à :

Hughette Prince, 450 653-2527

hprince@videotron.ca

**Les ateliers ont lieu au
Centre communautaire de Saint-Bruno,
salle 120, au 53, ch. De La Rabastalière Est.**
On peut apporter son dîner (réfrigérateur et micro-ondes sur place).

FICHE D'INSCRIPTION

Ateliers de formation de 2 jours avec Yves Ayotte

Membres : 140 \$ et non-membres 180 \$ pour les 2 jours.

S'inscrire avant le 13 février et le 20 mars 2010. Aucune remise ne sera faite après cette date.

Veillez indiquer votre choix :

**Samedi 20 et dimanche
21 février 2010 de 9 h à 16 h**

**Samedi 27 et dimanche
28 mars 2010 de 9 h à 16 h**

Nom : _____ Prénom : _____

Adresse : _____

No téléphones: résidence: _____ bureau: _____

Adresse de courriel pour recevoir l'information : _____

Inclus : chèque de 40 \$ au nom de l'AAPARS pour la carte de membre _____

Inclus : chèque de 140 \$ au nom de l'A.A.P.A.R.S. pour l'atelier _____

Poster à : Ateliers de formation, AAPARS, C.P.261, Saint-Bruno (Québec) J3V 4P9

COMMUNIQUÉS ET EXPOSITIONS

VERNISSAGE 18 février 19 h à 21 h



chez
RE/MAX ACTIF INC.
courtier immobilier agréé
1592, rue Montarville
Saint-Bruno-de-Montarville



Association des Artistes
Peintres Affiliés de la Rive-Sud



Opération Enfant Soleil®

en collaboration avec

L'exposition se poursuit
jusqu'au 18 mars 2010



Visit'art Symposium Visit'art du Jardin des anciens Maires de Saint-Hyacinthe

pour les artisans et les artistes en arts visuels,
le samedi 12 juin et le dimanche 13 juin 2010

Le symposium aura lieu, beau temps, mauvais temps.
Le jardin est situé au 3198 rue Girouard Ouest à Saint-Hyacinthe
(route 116).

Veillez consulter, les critères d'admissibilité, l'engagement de
Visit'art, les conditions et règlements du symposium et remplir le
formulaire de participation (voir site web www.visitart.ca) que
vous devez nous retourner par la poste avant le 15 mars 2010
Informations : 450-774-0730
Maryse Laroche Plourde, présidente

Gisèle Gravel et Raymond Laurin exposent du 2 au 26 février 2010

Vernissage le dimanche 7 février de 14 h à 16 h

BIBLIOTHÈQUE DE SAINTE-JULIE

Heures d'ouverture :

Lundi au jeudi 13 h à 21 h

Vendredi 10 h à 21 h

Samedi et dimanche 13 h à 17 h



Gisèle Gravel



Raymond Laurin

Trois nouveaux ateliers offerts à l'atelier de l'artiste Francine Leroux à Sainte-Julie pour la session hiver-printemps 2010

Le nombre de places étant limité, je vous invite à vous inscrire rapidement : 450 922-8649
francine-leroux@sympatico.ca info@francineleroux.com www.francineleroux.com

ATELIERS EN TECHNIQUES MIXTES :

collages, transferts d'images, fabrication d'estampes,
acrylique en médiums mixtes

Ateliers de deux jours, soit de 9h30 à 16h
à l'atelier de l'artiste à Sainte-Julie

Atelier 1 : les mercredis 3 et 17 février

Atelier 2 : les mercredis 3 et 17 mars

Le coût est de 70 \$ par personne,
(dépôt de 35 \$ pour confirmer l'inscription)

Horaire: de 9 h 30 à 16 h

TECHNIQUES DE MAROUFFLAGE:

Atelier de 2 h 30

mercredi le 24 mars de 13 h 30 à 16 h

à l'atelier de l'artiste à Sainte-Julie

Coûts d'inscription : 55 \$ matériel inclus

(dépôt de 30 \$ pour confirmer l'inscription)

ATELIERS DE LIBERTÉ ET CRÉATIVITÉ aquarelle et encre

Ateliers de deux jours, soit de 9 h 30 à 16 h
à l'atelier de l'artiste à Sainte-Julie

les lundis 8 et 22 mars 2010

Coûts d'inscription: 60 \$ par personne

(dépôt de 30 \$ pour confirmer l'inscription)

La liste des matériaux sera disponible au
moment de l'inscription.

MERCI À NOS GÉNÉREUX PARTENAIRES

PRINCIPAL (PLATINE)

RE/MAX ACTIF INC.
Courtier immobilier agréé

Madame Mance Grégoire, Directrice

1592 de Montarville, Saint-Bruno, J3V 1T7. Tél.: 450-461-1708

MAJEURS (OR)

*Atelier de
Cadres Déry*

1999, rue Nobel, local 4A, Sainte-Julie J3E 1Z7
450 649-4981

**Bertrand St-Arnaud**
Député de Chambly

La P'tite Charcuterie

à Daniel

7615, chemin de Chambly, Saint-Hubert J3Y 5C2 450 656-9070

MAGAZIN art

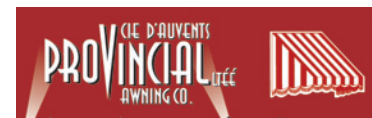
4953, rue Nancy, Pierrefonds H8Z 1Z9

Ville de
SAINT-BRUNO
-de-Montarville



*Avenue
des Arts*
Matériel d'artistes

514-843-1881
328A Avenue Victoria, Westmount



11753, rue Letellier, Montréal
514 331-9333

BMO Banque de Montréal

1560, rue Montarville, Saint-Bruno J3V 3T7
Tél. : 450 653-36247

Communiqu'Art
la source d'information en art visuel

MAISON
ETHIER

COLLABORATEURS (ARGENT)

BLOC
QUÉBÉCOIS

Carole Lavallée
Députée de Saint-Bruno - Saint-Hubert
5540, chemin de Chambly, bureau 110,
Saint-Hubert (Québec) 450-926-5979

Le Goût du Bonheur
Pâtisserie artisanale - Traiteur
1390, rue Montarville, Saint-Bruno 450 461-3223



ART TERRA
1025 Sherbrooke Est,
suite 514 Montréal, Québec
Canada H2L 1L4
info@artterra.com



4055 Boul. Taschereau
Saint-Hubert, J4T 2G8
450-443-6669

LE GROUPE
BROSSEAU

Encanteur - Liquidateur - Évaluateur
7077 rue Beaubien Est, suite 215,
Anjou H1M 2Y2 514-355-1909

Café
BROSSARD

10848 av. Moisan,
Montréal, H1G 4N7
514-321-4121

Desjardins
Caisse du Mont-Saint-Bruno

1649 Montarville, Saint-Bruno J3V 3T8
450-653-3646



ADMIRATEURS (BRONZE)

Genacol

*Au coffret d'art
de Sophie*
Matériel d'artiste - Encadrements - Cens
922, rue Laurier, Beloeil, 450 467-4637



2236 Boul. Laurier
(Route 116) Saint-Bruno
450-461-3971