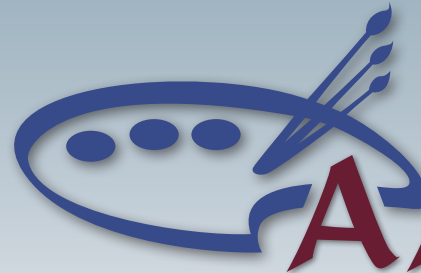


# Babill'



Mai-Juin 2016

# A.A.P.A.R.S

Un monde de créativité !

ASSOCIATION DES ARTISTES PEINTRES AFFILIÉS DE LA RIVE-SUD ~ C.P. 261, Saint-Bruno-de-Montarville (Québec) J3V 4P9

**PROCHAIN  
EXPOSÉ TECHNIQUE**

**lundi, le 6 juin 2016**  
(Accueil dès 18h30)

Centre Marcel-Dulude,  
530, boul. Clairevue Ouest,  
St-Bruno J3V 6B3

## ROGER ALEXANDRE

Artiste peintre - [www.facebook.com/Peintre-Roger-Alexandre](http://www.facebook.com/Peintre-Roger-Alexandre)

Né à Montréal, il vit à Saint-Jean-sur-Richelieu. Il est détenteur d'une maîtrise en sociologie de l'Université d'Ottawa. Il a fait ses débuts à l'atelier « LA PARTANCE », chez le frère Jérôme.

Son œuvre créatrice cherche d'abord à dégager un espace pour laisser le plus possible l'esprit libre des contraintes mentales. (pensée logique). Le regard tourné vers l'intérieur, cette conscience vigilante trouve sa voie, celle qui incarne le moment privilégié qui voit naître le sujet de l'œuvre.

Enfin, tirée par son sujet (centre d'énergie), l'œuvre est une danse qui chemine vers l'épuration, la réalisation d'un royaume où la joie de l'être abonde. C'est l'unité au-delà de la diversité.

L'artiste vit de son art depuis plus de 35 ans. L'automatisme est à l'origine de sa démarche. Présence en galerie depuis 1975. Plusieurs organistes et institutions possèdent une œuvre de l'artiste dans leur collection et des murales publiques ont été réalisées à Saint-Jean-sur-Richelieu, Montréal et Québec.



### EXPOSÉ TECHNIQUE

L'Artiste peindra un tableau pour illustrer son rituel de création.

- Comment déjouer la pensée pour avoir accès au réservoir infini de la création?
- Il commentera aussi sur la philosophie qui est derrière l'œuvre finale.
- Il abordera les principes pédagogiques du Frère Jérôme qui fut mon professeur de 1972 à 1974.
- Aussi laisser surtout la spontanéité du moment présent émerger...



## EXPOSÉ TECHNIQUE

Lundi, le 9 mai 2016  
**MARLÈNE VACHON**

Artiste-peintre ~ [www.marlenevachon.com](http://www.marlenevachon.com)

Artiste peintre née en Abitibi, Marlène Vachon s'adonne à la peinture depuis plus de 40 ans.

Elle a fait du paysage sa spécialité artistique. Ses couleurs vives et joyeuses, à la recherche constante de la lumière et du soleil, et son coup de pinceau précis, donnent à ses œuvres une vitalité remarquable. Son inspiration puise à même la luxuriance de la nature. Ses oeuvres mêlent le vert de l'apaisement au rouge de l'énergie ou encore le jaune, source de chaleur et de passion. Ses grands formats lui permettent d'éclater son art et sa passion. Ses œuvres font ressortir sa personnalité colorée.

### EXPOSÉ TECHNIQUE

Avec ses 20 ans d'enseignement de la peinture, l'Artiste peintre vous entretiendra sur différentes techniques de la peinture à l'huile et à l'acrylique, le croquis, la composition d'un tableau, l'harmonie des couleurs. Comment harmoniser la spatule et le pinceau dans le même tableau qui sera peint en direct lors de la soirée.

L'Artiste sera ravie de répondre à vos questions tout au long de cette soirée.



## EXPOSÉ TECHNIQUE

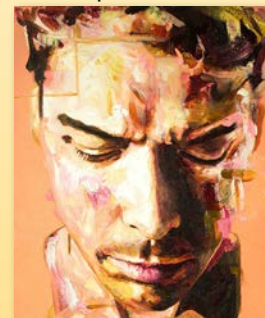
Lundi, le 12 septembre 2016  
**LAURENCE NERBONNE**

Artiste peintre / Acrylique ~ [www.studionerbonne.com](http://www.studionerbonne.com)

Née en Outaouais, elle vit à Montréal. Laurence Nerbonne est reconnue pour ses coups de pinceau tranchants présentant une maturité bien au-delà de ses 27 ans. Cette artiste autodidacte se concentre sur le visage humain comme son inspiration visuelle, il est maintenant le point central de son travail.

Ses toiles sont habitées par des personnages qui émergent de l'obscurité environnante, baignant dans une lumière fixe. Les sujets, hommes, femmes ou enfants, portent une humanité brute enracinée dans leur regard intense. C'est en les dépouillant de leur identité que Nerbonne révèle les caractères véritables de ses personnages, comme son inspiration l'affirme, «Le visage porte la marque de l'âme qu'elle cache.»

Nerbonne peint au-delà du superficiel, elle capture l'essence même de ses modèles. La manipulation de la lumière et de l'ombre vise à créer une intimité palpable entre le sujet et le spectateur. Le visage devient un paysage, convoquant le spectateur à explorer. La recherche ultime de l'identité artistique de son travail continue, en se concentrant sur dépeindre l'émotion brute en dehors des limites structurées.



### VOTRE CONSEIL D'ADMINISTRATION À L'AAPARS

Danielle Tremblay, présidente,  
[danoulynn.art@gmail.com](mailto:danoulynn.art@gmail.com) 450.446.5208

Louise Godin, vice-présidente et co-directrice des expositions  
[godinfo@videotron.ca](mailto:godinfo@videotron.ca) 450.655.5862

Jacques Landry, vice-président circuit des arts et partenaires  
[famille\\_landry00@sympatico.ca](mailto:famille_landry00@sympatico.ca) 450.461.3796

Michel Côté, trésorier, co-responsable des ateliers de modèles vivants  
[mcote.ca@videotron.ca](mailto:mcote.ca@videotron.ca) 450.676.6581

Lorraine Arsenault, directrice aux expositions  
[arseneaux@sympatico.ca](mailto:arseneaux@sympatico.ca) 450.461.0114

François Gagnon, directeur au développement culturel  
[amigo3@videotron.ca](mailto:amigo3@videotron.ca) 450.674.4821

Lise Masson, directrice au recrutement  
[masson.lise@videotron.ca](mailto:masson.lise@videotron.ca) 450.649.1454

Serge Tanguay, directeur à la commercialisation et au développement des artistes  
[sergetanguay@live.ca](mailto:sergetanguay@live.ca) 450.482.1690

Claudette Sicotte, secrétaire  
[cerclo@videotron.ca](mailto:cerclo@videotron.ca) 450.646.3001

Réjean Gosselin, directeur publicité et communications  
[rejeanilgosselin@videotron.ca](mailto:rejeanilgosselin@videotron.ca) 450.449.2998

Pauline Lysight, directrice à la formation  
[polenchka@hotmail.com](mailto:polenchka@hotmail.com) 450.616.3776

Guylaine Ruel, directrice au journal  
[g\\_ruel@sympatico.ca](mailto:g_ruel@sympatico.ca) 450.349.1568

Jacques Arpin, directeur technologie de l'information, Facebook  
[jacques.arpin@videotron.ca](mailto:jacques.arpin@videotron.ca) 450.715.4015

## Message important

Si vous désirez faire paraître une annonce dans le numéro de **SEPTEMBRE 2016**, vous devrez la faire parvenir au plus tard le **25 AOÛT**

à Guylaine Ruel à l'adresse suivante :  
[g\\_ruel@sympatico.ca](mailto:g_ruel@sympatico.ca)

Renée Bellavance, coordonnatrice des expo-solo  
[reneebellavance@videotron.ca](mailto:reneebellavance@videotron.ca)

Ghislaine Pilotte, responsable galerie virtuelle  
[pilotte.ghislaine@videotron.ca](mailto:pilotte.ghislaine@videotron.ca)

### Vos Relationnistes à l'AAPARS

Jacqueline Alain	450.441.2085	Denise Drapeau	450.536.0445
Nicole Béland	450.619.6035	Denis Hardy	450.441.7913
Hugo Bellemare	450.649.4204	Céline Vallières	514.382.5519
Monique Borduas Cantin	450.922.9655	Yolande Morissette	450.467.8144
Michèle Doucette	450.464.1726	Monica Baron	450.347.9529
André Brisson	450.653.1947	Sylvie Desroches	450.468.1071
Irène Lavertu	450.444.8527	Céline Leblanc	450.482.0551
Nicole Bédard	450.332.3316	Raymonde Dubord	514.499.3191
Danielle Théroix	450.919.0933		



# HOMMAGES AUX BÉNÉVOLES

*Pour son rôle actif dans la vie culturelle de Saint-Bruno depuis 35 ans; pour sa grande contribution auprès des artistes peintres afin de faciliter leur croissance personnelle et promouvoir leur art auprès de la population de Saint-Bruno et de la région; pour l'organisation de nombreuses conférences, ateliers et expositions, dont l'Exposition Concours Automnale à Saint-Bruno au Centre Marcel-Dulude, depuis 13 ans, fort prestigieuse et très courue année après année, l'Expo Galerie près ou aux Promenades Saint-Bruno, l'Exposition Printanière à Mont-Saint-Hilaire, ainsi que, depuis 2008, le Circuit des Arts de Saint-Bruno dont la valeur et la renommée pour notre ville sont hautement reconnues, nous décernons une épinglette d'argent à :*

*L'Association des Artistes Peintres Affiliés de la Rive-Sud (AAPARS).*



**Texte de l'Ordre du Mérite pour l'Épinglette d'Argent remis à L'AAPARS dans le cadre de la soirée Hommages aux bénévoles du 12 avril 2016.**

C'est un honneur prestigieux pour l'AAPARS de remporter l'Épinglette d'Argent 2016 (1er prix) décerné lors de la soirée de reconnaissance des bénévoles offerte par la ville de St-Bruno-de-Montarville le 12 avril dernier. Un grand merci à M. Martin Murray, maire de St-Bruno,

Mme Marilou Alarie, conseillère de Saint-Bruno et responsable de la culture ainsi qu'au comité de sélection. L'Association des Artistes Peintres Affiliés de la Rive-Sud fête ses 35 ans d'existence cette année et pour les membres, cette mention significative vient à point afin de souligner cet anniversaire. C'est avec fierté que nous exposerons notre

Épinglette d'Argent de l'Ordre du Mérite 2016 lors de nos expositions futures.

Ce prix revient aux membres du CA, ainsi qu'à tous les bénévoles qui travaillent de près ou de loin, au bon fonctionnement et au succès de tous nos événements et qui ont à cœur la continuité et la réussite de l'association.

Félicitations et merci beaucoup à tous, cette reconnaissance est le reflet de votre excellent travail, nous pouvons en être fiers.

**Danielle Tremblay**, présidente AAPARS

## **Bienvenue à 2 nouveaux membres au sein du C.A. : France Godbout et Louise Rousse.**

France Godbout occupera le poste de directrice au recrutement, c'est elle qui tiendra la liste des membres à jour et communiquera avec les relationnistes et vous tous.

Louise Rousse a accepté le poste de directrice à la formation, sa principale tâche sera d'organiser les ateliers de formation qui seront offerts à nos membres tout au long de son mandat.

Nous vous remercions d'apporter votre contribution à la vitalité de notre Association !

**MESSAGE IMPORTANT • MESSAGE IMPORTANT • MESSAGE IMPORTANT**

**Par soucis d'économie, il n'y aura pas de Babill'AAPARS en juin.  
Toutes les informations de juin sont incluses dans le journal de mai.**

**INSCRIVEZ-VOUS AVANT LE 16 MAI**

## **Exposition concours automnale 2016**

**Samedi le 22 octobre 2016 de 10h à 17h et dimanche 23 octobre 2016 de 10h à 17h  
Centre Marcel-Dulude à Saint-Bruno-de-Montarville**

L'exposition est offerte uniquement aux membres de l'AAPARS en règle au moment de la sélection et de l'exposition. Tout comme l'an dernier, la sélection des artistes se fera par un jury qualifié d'après les dossiers reçus. **Nous pouvons accueillir un maximum de 70 exposants, chacun ayant droit à deux surfaces d'accrochage juxtaposées** à angle de 90°, chacune ayant une superficie d'environ 48 pouces de large par 72 pouces de haut. Le coût est de **110 \$** par exposant, payable à l'AAPARS en date du 16 mai. Le chèque sera encaissé uniquement sur sélection de l'artiste.

Suite au grand succès de notre défilé des artistes en 2015, il a été décidé de répéter l'expérience cette année. Le défilé des artistes aura lieu le samedi 22 octobre à 13 h 30. Chaque artiste exposant fait partie du défilé. Les artistes doivent sélectionner une œuvre parmi les œuvres sur leurs panneaux. Plus de détails seront envoyés aux artistes participants. Le défilé sera suivi par le vernissage qui débutera à 14h00.

Un total de 2 000 \$ sera remis en bourses et certificats-cadeaux aux gagnants, dont 1 750 \$ pour les premiers prix dans les catégories Art Figuratif et Art Non-figuratif ainsi qu'un 5<sup>e</sup> prix Toutes Catégories et 250 \$ aux cinq artistes qui se mériteront une mention honorifique toutes catégories et qui recevront chacun un certificat-cadeau d'une valeur de 50 \$.

La sélection des juges pour le concours est basée sur les critères suivants : LA COMPOSITION / LES COULEURS / LA MAÎTRISE DU MÉDIUM / LA CRÉATIVITÉ ET ORIGINALITÉ DES ŒUVRES / LA PRÉSENTATION DES ŒUVRES ET L'APPRÉCIATION GÉNÉRALE PERSONNELLE DES ŒUVRES.

Les gagnants des trois premiers prix dans la catégorie Art Figuratif, du premier prix dans la catégorie Art Non-figuratif et du 5<sup>e</sup> prix Toutes Catégories de l'année **2014 ou 2015** ne sont pas admissibles au concours **2016** mais peuvent s'inscrire à l'exposition dans la catégorie "Hors-concours".

Pour vous inscrire, vous devez **obligatoirement** nous faire parvenir par la poste :

1. Le formulaire d'inscription ci-joint dûment rempli ;
  2. Votre chèque de **110 \$** libellé au nom de l'AAPARS et daté du 16 mai 2016 ;
  3. Votre dossier d'artiste imprimé, format 8.5" x 11", et présenté dans **un portfolio relié ou duo-tang relié** comprenant les informations suivantes :
    - Votre **curriculum vitae (sur 1 seule page)** ;
    - Votre **démarche artistique sur une page séparée** ;
    - **quatre ou cinq photos maximum** de vos œuvres récentes, celles-ci devront être représentatives des œuvres présentées lors de l'exposition. Le format **minimum** des photos de vos œuvres doit être environ 4" x 6" (10cm x 15cm) mais présentées sur papier de format 8.5" x 11", une seule œuvre par page et présentée sur le côté recto seulement. Utilisez du papier photo ou haute résolution afin de rendre justice à vos œuvres. Vous devez indiquer sous chaque œuvre son titre, le médium, le format (hauteur x largeur) et votre nom. Le tout d'une façon discrète afin de ne pas nuire à l'impact visuel de votre œuvre. (Voir l'exemple dans le dossier d'artiste sur le site web de l'AAPARS)
  4. Une enveloppe retour au format de votre dossier, suffisamment affranchie et adressée à votre nom afin que nous puissions vous le retourner.
- Pour plus d'information sur votre dossier d'artiste, les normes d'accrochage ainsi que le protocole d'entente, visitez le site : [www.aapars.com](http://www.aapars.com) et consultez le lien dans la rubrique Nos activités / Expositions intérieures / Exposition Concours Automnale / Informations utiles pour les artistes.

Veillez noter que tous les dossiers non conformes seront retournés immédiatement afin de vous permettre d'apporter les correctifs nécessaires et de nous le retourner dans les délais prescrits. Les dossiers électroniques seront refusés automatiquement.

### **Règlements :**

- Toutes les œuvres exposées sur les panneaux seront soumises au concours. Tous les médiums suivants sont acceptés : huile, acrylique, aquarelle, pastel, techniques mixtes, fusain, gouache, graphite, encre (ou autre sous approbation par l'AAPARS avant l'exposition).
- Les œuvres exposées doivent être récentes, c'est-à-dire ne pas avoir été exposées lors de l'Expo Concours Automnale 2015, et ne jamais avoir reçu de prix ou de mention par un jury dans aucune autre exposition.
- Toutes les œuvres doivent obligatoirement être encadrées ou présentées sur toile galerie ou panneau de bois de 1/2 pouce minimum d'épaisseur, avec les côtés peints sans broches apparentes.
- L'artiste garantit que **toutes** les œuvres exposées sont originales, conçues et créées en totalité par lui et qu'elles ne sont pas des copies ou reproductions en tout ou en partie d'une œuvre d'un autre artiste. Les giclés ou autre forme de reproduction sont interdits sur les surfaces d'exposition même si l'artiste en possède le droit d'auteur. (voir la définition d'une copie dans le protocole d'entente).
- **Des vérifications aléatoires seront faites parmi tous les exposants afin de s'assurer de l'originalité de leurs œuvres. Dans ce cas, l'artiste devra fournir ses photos, esquisses, dessins ou autres éléments de preuve.**
- Le **prix minimum** d'une œuvre encadrée ou de type galerie devra être de **100 \$**, ceci afin de ne pas déprécier les œuvres des autres exposants, ni les médiums utilisés.
- Toute œuvre dépassant vos surfaces d'exposition devra être retirée, et ceci pour ne pas nuire à vos voisins.

Votre site d'exposition sera attribué par tirage au sort au moment de l'accrochage, **vendredi le 21 octobre à partir de 16h. Tous les artistes devront quitter les lieux à 20h afin de laisser la place aux juges.** L'AAPARS ne retient aucun pourcentage sur la vente des œuvres. Chaque exposant doit assurer la surveillance de ses œuvres pendant toute l'activité ou déléguer quelqu'un pour le faire à sa place. Les artistes ont le privilège de remplacer une œuvre vendue par une autre. La sélection des artistes sera effectuée à la fin mai et tous les candidats seront avisés par la poste de leur acceptation ou refus au plus tard à la mi-juin.

**Pour plus d'informations, veuillez appeler :**

Lorraine Arsenaault, directrice des expositions : 450. 461. 0114 ou Louise Godin, co-directrice des expositions : 450. 655. 5862.



## FICHE D'INSCRIPTION Exposition Concours Automnale – 22 et 23 octobre 2016

Nom : \_\_\_\_\_ Prénom : \_\_\_\_\_

Nom d'artiste (s'il y a lieu. Il sera indiqué ainsi dans le bottin des artistes) : \_\_\_\_\_

Adresse : \_\_\_\_\_  
n° civique                      rue                                      ville                                      code postal

Numéro de téléphone (rés.) : \_\_\_\_\_ Numéro de téléphone (cell.) : \_\_\_\_\_

Numéro de téléphone d'urgence : \_\_\_\_\_ Lien avec vous : \_\_\_\_\_  
(Pour rejoindre une personne si vous avez un malaise ou autre lors de l'exposition)                      (Ex. : conjoint, ami, etc.)

Courriel : \_\_\_\_\_  
(Pour recevoir cartels et cartons d'invitation en format électronique)

Date de renouvellement de votre carte de membre : \_\_\_\_\_

Peindrez-vous sur place lors de l'exposition?    Oui                       Non   
(Produits inodores seulement)

**Le style de vos œuvres présentées (choisir une seule catégorie) :**

Art Figuratif                       Art Non-figuratif                       Votre médium : \_\_\_\_\_

### **S.O.S. bénévoles :**

Pour la réussite de notre exposition, nous avons besoin de votre aide pour l'accueil, l'emballage, la distribution des affiches, l'installation, la cantine, la recherche de commanditaires etc. **Que ce soit pour une heure ou une journée, avant ou pendant l'exposition, chaque artiste exposant s'engage à donner de son temps en tant que bénévole.**

Je suis disponible pour vous aider à : \_\_\_\_\_

et/ou mon conjoint est également disponible à vous aider à : \_\_\_\_\_

- Je joins à ce formulaire :
- mon chèque au montant de **110 \$** libellé au nom de l'AAPARS et daté du **16 mai 2016**.  
**(Veuillez prendre note qu'il n'y aura aucun remboursement si vous annulez votre participation après cette date.)**
  - mon dossier d'artiste conforme aux exigences
  - une enveloppe retour au format de mon dossier, suffisamment affranchie et adressée à mon nom**
  - (facultatif) un chèque séparé au montant de 45\$ pour mon adhésion ou mon renouvellement

Veuillez poster le tout à cette adresse au plus tard le **16 mai 2016**:

**AAPARS**  
**Exposition Concours Automnale 2016**  
**Casier postal 261**  
**Saint-Bruno-de-Montarville (Québec)**  
**J3V 4P9**



Période d'inscription  
Exposition - concours

Histoires d'eau

*Un élément essentiel à la vie*

Tel est le thème de l'édition 2016 du Salon d'automne organisé par le Musée des beaux-arts de Mont-Saint-Hilaire qui aura lieu du 16 octobre au 20 novembre 2016.

Nous souhaitons que ce thème vous inspire et vous entraîne à nous raconter votre histoire d'eau...

Règlements et inscription

[www.mbamsh.qc.ca](http://www.mbamsh.qc.ca)

450 536-3033

FUGUE EN  
**art**  
2016

**45**  
et  
**112**  
**JUIN**

Ateliers d'artistes  
ouverts au public  
Samedi  
Dimanche  
de  
10 h à 18 h

Sylvie Caron  
808 Jean-Lanctôt  
Beloeil, Qc



Créer. Jouer. Décorer.

## DU NOUVEAU POUR LES MEMBRES DE L'AAPARS

DeSerres vous offre maintenant un programme de récompenses bonifié, avec les avantages suivants :



- **Rabais de 10%** sur tous vos achats\* ;
- Accumulation de **2%** des achats en points échangeables contre des produits de votre choix en magasin\*\* ;
- **Et plus encore !**

### Comment profiter de ces nouveaux privilèges :

Dès le 15 mai, présentez votre carte de membre de l'**AAPARS** dans l'un des 3 magasin DeSerres de la Rive-Sud de Montréal suivants :

**DeSerres Dix30**, 9750, boul. Leduc, Brossard  
**DeSerres St-Hubert**, 4055, boul. Taschereau, St-Hubert  
**DeSerres Boucherville**, 582, Chemin de Touraine, Boucherville

Votre statut privilégié sera alors activé et vous bénéficierez instantanément de tous les avantages du programme\*\* !

DeSerres, fière partenaire de



\*Sur le prix de détail. Ne s'applique pas à l'achat de cartes-cadeaux, aux achats antérieurs ou aux commandes spéciales.

\*\*Votre profil doit obligatoirement être complété et votre adresse courriel valide pour pouvoir bénéficier des avantages du programme.

## Aquarelles mixtes et réjouissantes!

L'idée d'utiliser l'eau et la couleur pour laisser sa créativité fleurir vous séduit?

Ce **COURS** est pour vous!

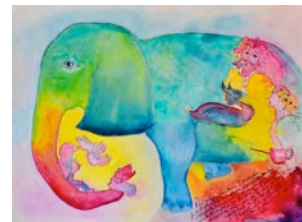
Jade Picard a développé cette façon de peindre à l'aquarelle qui sollicite l'intuition et ce qu'il y a de joyeux en soi!

**Mardis de 18h45 à 21h15**  
10 mai au 21 juin

323 Beaumont Est à Saint-Bruno

450.441.6824

175\$ matériel inclus  
Dépôt 20\$ pour réserver



## Exposition SOLO

de l'artiste-peintre

**Jade Picard**

7 MAI 2016 9h à 15h

**Au Manoir**

1540 Rue de Montarville, Saint-Bruno-de-Montarville, QC J3V 3T7



Venez me saluer!



## EXPOSITION

pour une collecte de fonds pour  
**LA FONDATION DU CANCER  
DU SEIN DU QUÉBEC**



Neuf artistes participeront à cette exposition:  
*Seymour Segal, Mimi Vézina, Michel Desmarais, Sylvie Lamarre, Alain Daigneault, Benoit Desfossés, Francine Leroux, Catherine Carbonnel et François Gagnon.*

Les artistes feront dons de 20% des oeuvres vendues à la Fondation. Merci à M.Olivier Lamarre pour la tenue de cet événement.

**Horaires: 14 et 15 mai, de 11h à 18h  
Vernissage le 14 mai à 15h**

**Espace Création Dominique Payette**

Il y aura tirage d'un tableau de Sylvie Lamarre ainsi que des prix de présence parmi les visiteurs.

<b>PLATEAU MONT-ROYAL</b> 1720, AV. LAURIER EST 514 522-3520	<b>MONTREAL EST</b> 9192, SHERBROOKE EST 514 355-3000	<b>MASCOUCHE</b> 3085, CH. SAINTE-MARIE 450 474-1474	<b>ST-JÉRÔME</b> 375, RUE LAMONTAGNE 450 565-3334	<b>ST-BRUNO</b> 1091, BOUL. ST-BRUNO 450 653-5000	<b>LAVAL</b> 1555, BOUL. LE CORBUSIER 450 934-9343	<b>VAUDREUIL</b> 22800, CH. DUMBERRY 450 424-2022
--	---	--	---	---	--	---

# MERCI DE VOTRE COLLABORATION


## ÉLITE (PLATINE)

**RE/MAX ACTIF INC.**  
Agence immobilière  
Mme Micheline Beaugrand, Directrice et propriétaire  
1592 de Montarville, Saint-Bruno, J3V 1T7. Tél.: 450-461-1708

**Desjardins**  
Gestion de patrimoine  
VALEURS MOBILIÈRES  
L'Équipe Gauvreau-Georges-Legault  
Quartier DIX30 - 450 349-1384

**AACHEM**  
ENCADREMENTS - MATÉRIEL D'ARTISTES - MOBILIER  
1091 boul. Saint-Bruno, Saint-Bruno, J3V 6P4  
(450) 653-5000

## MAJEURS (OR)

 Mont-Saint-Hilaire  
Ville de nature, d'art et de patrimoine  
Yves Corriveau, Maire de Mont-Saint-Hilaire

 **Adstrat**  
Capital Humain • Human Capital  
Sylvie Major, A.S.A., A.I.C.A., CRHA  
Cell. 514.835.5447 | www.adstrat.ca

 **Plumes & Pinceaux**  
872, Ruisseau-Barré,  
Marieville J3M 1P2  
450 460-0192

 **DeSerres**  
deserres.ca

**Ville de SAINT-BRUNO de-Montarville**  


**QUARTIER DIX30<sup>MC</sup>**

**TECHNO SERV**  
Installation / Service  
Audio / Vidéo  
T 514-619-8453  
Courriel: technoservone@gmail.com

**MUSÉE des beaux-arts de Mont-Saint-Hilaire**  


**LES VERSANTS**  
www.versants.com

**OUTFRONT**  
média

**MAGAZIN art**

Culture et Communications  
**Québec**  
HÉLÈNE DAVID  
Ministre

 **ASSEMBLÉE NATIONALE**  
QUÉBEC  
GAÉTAN BARRETTE  
Député de La Pinière  
Ministre de la Santé et des Services sociaux

 **ASSEMBLÉE NATIONALE**  
QUÉBEC  
JEAN-FRANÇOIS ROBERGE  
Député de Chambly

 **ASSEMBLÉE NATIONALE**  
QUÉBEC  
SIMON JOLIN-BARRETTE  
Député de Borduas


 **ASSEMBLÉE NATIONALE**  
QUÉBEC  
LUCIE CHARLEBOIS  
Ministre déléguée à la Réadaptation, à la Protection de la jeunesse, à la Santé publique et aux Saines habitudes de vie.

## COLLABORATEURS (ARGENT)

**BMO Banque de Montréal**  
1560, rue Montarville, Saint-Bruno J3V 3T7

**Matthew Dubé**  
Député  
Beloeil-Chambly  
1 877 741-7802

 **ASSEMBLÉE NATIONALE**  
QUÉBEC  
NATHALIE ROY  
Députée de Montarville

 **Michel Picard**  
Député  
Montarville  
1428 rue Montarville, Bureau 203,  
Saint-Bruno-de-Montarville  
(Québec) J3V 3T5  
Michel.Picard@parl.gc.ca

**NAI Commercial**  
Agence immobilière  
Paul-Éric Poitras, Associé principal  
514-866-3333 P-222

**Atelier de Cadres Déry**  
1999, rue Nobel, local 4A,  
Sainte-Julie J3E 1Z7 450 649-4981

**EDITIONS de Villers**

**L'Oeil Régional** tc. MEDIA

**Lerie galerie**  
2456, rue Beaubien Est  
Montréal - 514 527-3986

 **Pierre Nantel**  
Député  
Longueuil - Saint-Hubert  
192, rue St-Jean, bureau 200  
Longueuil (Québec)  
Tél. : 450-928-4288  
www.pierrenantel.org

**CARTE-EN-IMAGE.com**  
INFOGRAPHIE-PHOTO & NUMÉRIISATION

**mp très ART**  
220 Hôtel de ville (rte 116),  
Durham-Sud, 819 858-2177  
www.galeriemptresart.com

**CABRAL PORTO**

**CAFÉ BROSSARD**  
514-321-4121

 **Alexandra Mendès**  
Députée fédérale  
Brossard - Saint-Lambert  
6955 boulevard Taschereau  
Bureau / office : 225  
Tél. / Tel. : 450-466-6872  
Alexandra.Mendes@parl.gc.ca

## SOUTIEN (BRONZE)

 **ASSEMBLÉE NATIONALE**  
QUÉBEC  
DAVE TURCOTTE  
Député de St-Jean

 **ASSEMBLÉE NATIONALE**  
QUÉBEC  
STÉPHANE BERGERON  
Député de Verchères

**LAS OLAS**  
traiteur

**LE GROUPE Lepelco**  
Cabinet en assurance de dommages  
275, boul. Laurier, bureau 201, Belœil (Québec) J3G 4H2  
**ZONE W3**  
média design

**Archets & Compagnie**

**Xavier Barsalou-Duval**  
Député de Pierre-Boucher - Les Patriotes - Verchères  
**BLOC Québécois**  
1425, boulevard Lionel-Boulet, bureau 202  
Varennes (Québec) J3X 1P7  
Téléphone : 450 652-4442  
Courriel : xavier.barsalou-duval@parl.gc.ca